

KOMPLETNÍ PROMĚNA REHABILITACE: PACIENTI MOHOU KONEČNĚ VYUŽÍVAT I BAZÉN



Logopedická péče v Havířově pomáhá dětem i dospělým

Benefiční koncert bude na podporu rozvoje paliativní péče



Slovo šéfredaktorky

Milé kolegyně a kolegové, milí čtenáři,

vítám vás u letního vydání naší Drbny. Léto, opalování, relaxace... tři sladká slova, která v nás okamžitě vyvolávají představu slunečních paprsků, které nás líbají na tvářích a nekonečných hodin strávených nicneděláním u vody nebo v přírodě.

Léto je ideální čas na to, abychom zpomalili a věnovali se sami sobě, zaspotovali si, či navštívili památku, kterou již dlouho chceme vidět

a načerpali energii na celý zbytek roku. Představte si, že ležíte v houpací síti s koktejlem v ruce, posloucháte šumění vln a necháváte myšlenky volně plynout... nebo máte možná místo rozjímání chuť přečíst si pár novinek ze života havířovské nemocnice. Pokud ano, můžete sáhnout po tomto, tiskařskou barvou vonícím, novém čísle a dozvíte se v něm, že nová rehabilitace má po osmi letech konečně v provozu i bazén a pacienti mají zase vše na jednom místě. Prozradíme vám, že hvězdou našeho letošního Benefičního koncertu bude zpěvák Martin Maxa, který nám zazpívá opět v Evangelickém kostele v Havířově-Bludovicích, a že lístky jsou již v prodeji. A dvě dámy z naší

Logopedické ambulance vám vysvětlí, že logopedie nepomáhá jen dětem. A to není zdaleka vše.

Tak příjemné čtení... A nezapomeňte se s námi podělit o své letní zážitky prostřednictvím fotek s taškou týmovkou, ať už budou jakkoliv bláznivé.

Přeji vám všem nádherné léto!

Silvie Skotnicová
šéfredaktorka



Významný milník nemocnice: Novou ambulantní rehabilitaci už využívají první pacienti

Po třinácti měsících náročných rekonstrukčních prací v půlce června slavnostně otevřela své brány kompletně zrekonstruovaná ambulantní rehabilitace. Důvodem generální rekonstrukce byl dlouhodobě přetrvávající nevyhovující stav, a to jak v případě léčebných procedur pro samotné pacienty, tak i zázemí pro zaměstnance. Požadavky na rekonstrukci prostor byly velmi náročné. Cílem bylo celkově prosvětlit a provzdušnit prostor a změnou prostorové dispozice umožnit novou organizaci práce na jednotlivých stanovištích rehabilitace. V průběhu rekonstrukce byli pacienti nuceni využívat rehabilitační procedury v náhradních prostorách umístěných v různých částech nemocnice a některé procedury byly dočasně nedostupné. Tento stav představoval výzvu jak pro pacienty, tak pro zdravotnický personál. Nyní už mají pacienti opět vše na jednom místě.

Poprosili jsme dvě dámy, které mají na podobě nové rehabilitace lví podíl, **primářku MUDr. Mirku Crhánovou a vedoucí fyzioterapeutku Bc. Ivetu Zálejskou**, aby nám řekly, co je na rehabilitaci nového.

Zásadní otázka na úvod. Jak moc jste se do nových prostor těšili?

Všichni jsme se velmi těšili. Jsou to krásné, novotou vonící prostory. Celá ta vizuální složka má defacto léčebný efekt, kdy příjemné prostředí působí relaxačně, zároveň navozuje pozitivní emoce a v kom-

binaci s efektivní rehabilitační terapií je výsledkem spokojený pacient. Také dispozičně nám přibýlo pár místností, za co jsme velmi rádi. Takže je to všechno, co si naši terapeuti i pacienti zasloužili za těch dlouhých třináct měsíců provizoria, které jsme ale s nadšením a odhodláním všech na-



šich zaměstnanců dobře zvládli.

Po několika letech je konečně v provozu i bazén.

Ano, náš nový bazén se nám moc líbí. Je prostě skvělý. Je celý z nerez a jeho součástí je také závěsný systém pro sdnou manipu-

laci s pohybově znevýhodněnými pacienty. Je skvělé, že po asi 8 letech opět můžeme našim pacientům nabídnout rehabilitační cvičení v bazénu, kde využíváme fyzikální účinky vody jak ke zlepšení hybnosti kloubů a páteře, tak k posílení určitých svalových skupin. Součástí bazénu je také Kneippův chodník, což je vodoléčebná a relaxační procedura, která je založena na principu střídání přibližně 40 °C teplé a okolo 10 °C studené vody. Chůze střídavě v teplé a ve studené vodě má vliv na zlepšení prokrvení nohou a zvýšení odolnosti organismu. Na bazén navazují samostatné šatny.



Jaké jsou nejčastější zdravotní problémy pacientů vaší ambulantní rehabilitace?

Naše rehabilitace poskytuje péči pacientům napříč všemi klinickými obory, proto jsou potíže pacientů velmi rozmanité. Jednoznačně však lze říct, že nejčastější důvod k rehabilitační léčbě jsou bolesti v zádech. Zcela bez nadsázky můžeme hovořit o epidemii, což dosvědčuje fakt, že toto onemocnění zaujímá přední příčky v příčinách, pro které je vystavována pracovní neschopnost.

Malé procento pacientů má tyto potíže na podkladě revmatologického či neurologického onemocnění, jako je např. Bechtěrevova nemoc, revmatoidní artritida, systémové onemocnění pojiva, roztroušená skleróza a další. Většina pacientů však trpí bolestmi v zádech z důvodu špatného životního stylu, přetěžování organismu a stresu. Další významnou skupinou pacientů jsou lidé po operacích, implantacích umělých kloubů a úrazech v oblasti

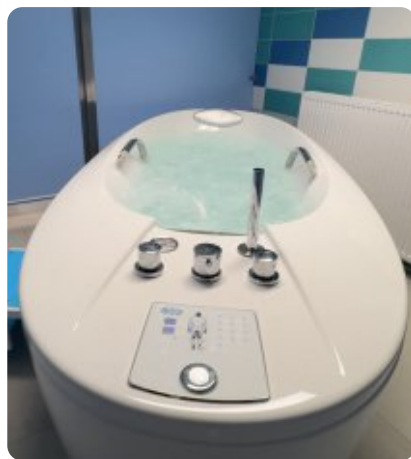
pohybového aparátu. Třetí skupinou jsou pacienti s onemocněním periferního či centrálního nervového systému - např. lidé po cévní mozkové příhodě, s roztroušenou sklerózou, Parkinsonovou nemocí a lidé s ochrnutím v oblasti horní či dolní končetiny.

Rovněž bych také chtěla zmínit péči o naše děti. Léčíme kojence s nekvalitním motorickým vývojem a děti s vadným držením těla či skoliózou. V naší nemocnici se věnujeme také těhotenské fyzioterapii.

A co když zrovna nemám zdravotní problém, mohu využít některé rehabilitační procedury?

Určitě. Máme řadu procedur, které si člověk může zakoupit bez doporučení či žádanky od lékaře, jako tzv. samoplátce. Samoplátcům nově umožňujeme online rezervaci termínu na patnáct vybraných procedur včetně jejich přímé úhrady prostřednictvím platební karty. V nabídce najdete např. manuální masáže, Vacumed, Extremiter, Biosynchron, Bioptronovou lampu, přístrojovou lymfodrenáž, laser a další.

U každé z procedur je výčet diagnóz a potíží, pro které jsou vhodné, ale také instrukce, jak při rezervaci postupovat. Přestože si procedury hradíte sami, je absolvování některých předem vázáno na schválení rehabilitačním lékařem. Všechny informace včetně tlačítka pro objednání najdete na webu havířovské nemocnice.



Jaký je váš nejvytíženější přístroj či procedura? K čemu se využívá?

Na tuto otázku se nedá jednoznačně odpovědět, všechny poskytované procedury jsou vytížené. Zcela zaplněné máme tělocvičny, kde se fyzioterapeut či ergoterapeut věnuje pacientovi individuálně. Z elektroléčby je nejpopulárnější magnetoterapie, která nejen tlumí bolest, ale má i protizánětlivé a regenerační účinky. Top mezi magnety pak představuje vysokovýkonný magnet se stimulační složkou – přístroj SIS, který našim pacientům také nabízíme. Z mechanoterapie je vytížený hlavně ultrazvuk, který má svalově relaxační účinky a přístroj Vacumed, kde střídáním přetlaku a podtlaku dochází k výraznému prokrvení obou dolních končetin a oblasti malé pánve. Jeho využití je široké, uplatní se jak při onemocněním cév, tak při onemocněním periferních nervů na dolních končetinách. K nejoblíbenějším procedurám patří jednoznačně vodoléčba, kterou využíváme k uvolnění měkkých tkání a svalů a celkové relaxaci. Po roce máme v nabídce opět všechny procedury: perličkovou koupel s vířivkou, podvodní masáž, sedací vířivou koupel a ruční a nožní vířivky. Podrobnější informace o našich procedurách se budete moci dočíst v našem facebookovém rehabilitačním deníčku, který pro vás připravujeme.

Máte nové prostory, chtěli byste do budoucna zavést také nějaký nový přístroj nebo léčebnou terapii?

Dynamika vývoje nejrůznějších rehabilitačních přístrojů a pomůcek je velmi rychlá. V poslední době se na trhu objevil elektroléčebný přístroj, který bychom si do budoucna moc přáli mít. Je určen k léčbě inkontinence díky stimulaci svalů pánevního dna pomocí vysokovýkonného elektromagnetického pole. Během jediné terapie dochází k tisícům supramaximálních stahů těchto svalů, což vede k obnově jejich aktivity, svalové síly a nervosvalové koordinace. Léčbu úniku moči na našem rehabilitačním oddělení poskytujeme již několik let. Ženy se pod vedením vyškolené fyzioterapeutky učí speciálními cvikům k posílení svalů pánevního dna. Elektrostimulace by mohla ženy v jejich úsilí významně podpořit a my bychom si moc přáli nabídnout tuto léčbu v celé její komplexnosti.



Klinická logopedie pomáhá dětem i dospělým při narušení komunikačních schopností

Řeč je tak přirozená a samozřejmá, že si sami nepřipouštíme, jak velký význam v našem životě má. Je to prostředník při předávání informací mezi lidmi. Neuvědomujeme si, jak složité je pro malé dítě, které se teprve učí mluvit, sdělit své přání a potřeby, aby mu okolí a zpočátku zejména rodiče rozuměli. Stejně komplikované je to pro lidi, kteří v průběhu života přišli o řeč, protože člověk je tvor společenský a v základu se potřebuje dorozumět.

Logopedická péče v havířovské nemocnici je zaměřena na prevenci, diagnostiku, terapii a poradenství poruch komunikace u dětí i u dospělých. O tom, co je klinická logopedie, jaké jsou nejčastější vady řeči a co mohou udělat rodiče pro své děti, když mají podezření na řečovou vadu, nám povídaly **klinická logopedka PhDr. Pavlína Tišlová a její kolegyně logopedka Mgr. Eliška Průšová**.

Paní doktorko, co je vlastně klinická logopedie a čím se zabývá?

Klinická logopedie je v první řadě krásný a rozmanitý obor, který se zabývá diagnostikou a terapií narušené komunikační schopnosti,

vadami a poruchami sluchu, řeči, hlasu a polykání. Laická veřejnost se domnívá, že logopedie je oborem výhradně určeným dětem a vadám výslovnosti. Pracujeme však s osobami od narození až po seniorskou populaci. S prodlužová-

ním lidského věku je zřejmý i nárůst komunikačních obtíží právě u osob dospělých a seniorů. U nás v havířovské nemocnici máme více než třetinu dospělých pacientů. Jedná se o osoby, které přišly o řeč následkem mozkových

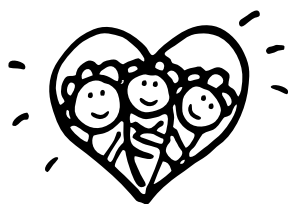
příhod, úrazů hlavy nebo vlivem nádorů mozku, ale také o pacienty s poruchou polykání, pro které máme v ORL ambulanci vyčleněnou poradnu. Další skupinou jsou pacienti s poruchou hlasu. Specifikem pro naše pracoviště jsou také pacienti, kterým byl z důvodu nádoru krku odstraněn hrtan, a tím i hlasivky. Tito pacienti se po operaci učí novému hlasu, tzv. náhradnímu hlasovému mechanismu. Pro pacienty po totální laryngektomii máme k dispozici skupinovou logopedickou terapii, mají možnost se sejit se stejně nemocnými pacienty, sdělovat si zkušenosti a vzájemně se podporovat. Skupina je otevřená a pokud by měl někdo zájem, může naše pracoviště kontaktovat.



Co si kromě slov můžeme pod pojmem řeč představit?

Řeč můžeme definovat jako biologickou vlastnost člověka, díky které může pomocí jazyka komunikovat se svým okolím. Zahrnuje nejen komunikaci slovní (mluva, písmo), ale také mimoslovní (mimika, gesta, držení těla atd.). Vývoj řeči od dětského věku představuje rozsáhlý a složitý komplex na sebe navazujících procesů a nelze jej oddělit od ostatních schopností člověka. Probíhá současně s vývojem fyzickým a psychickým a je závratně rychlý. Osvojování řeči začíná již před samotným narozením, ale nejdynamičtější etapu lze sledovat v prvních pěti letech vývoje dítěte. Vývoj řečových schopností je v období přibližně do dvou let dítěte výrazně propojen s vývojem rozumění a gest. Proces osvojování řeči, jazyka a komunikace je složitý a zároveň individuální u každého jedince, přičemž je prokázáno, že dívky mají mírnou výhodu.

Mezi nezbytné podmínky k správnému vývoji řeči jsou nepoškozená centrální nervová soustava, normální intelekt a sluch, podnětné jazykové a rodinné prostředí a vrozené nadání pro jazyk. Je důležité také zmínit, jak úzce je propojená oblast mluvidel a polykání. Správné sání novorozence, zavádění příkrmů a postupný přechod na tuhou stravu hraje ve vývoji řeči důležitou roli.



Je nějak specifická dětská řeč? Jak se vlastně vyvíjí?

Dětská řeč je především v počátcích vývoje velmi individuální. Děti mohou mít vlastní slovník, jak pojmenovávají věci a osoby ze svého okolí. Každé dítě je jedinečné, stejně jako vývoj jeho řeči. Existují však mezníky, kterými v určitém věku projde každé dítě. První slova se mohou začít objevovat již v 8. měsíci věku dítěte, ale nejčastěji přicházejí okolo 12. měsíce. Přibližně rok a půl staré dítě zná asi 70 slov. Asi ve dvou letech dítě spojuje slova do krátkých vět, které však nejsou gramaticky správné, slovní zásoba je 200-400 slov. Ke konci třetího roku narůstá u dítěte gramaticky správná řeč a dítě používá přibližně 1000 slov. Do šestého roku pak slovní zásoba rychle narůstá, dítě ovládá až 2500 – 3000 slov. Ve vývoji řeči však není důležitá pouze slovní zásoba, ale také správná gramatika, porozumění řeči, způsob jakým dítě komunikační schopnosti uplatňuje ve svém okolí, tedy pragmatika komunikace, a v neposlední řadě také zvuková stránka řeči, tedy zda správně ovládá všechny české hlásky. O ukončení vývoje řeči hovoříme asi v 6,5 letech věku dítěte. Při nástupu do školy by dítě mělo umět správně vyslovovat všechny hlásky, vyprávět kratší příběh nebo pohád-

ku, rozumět delším příkazům a rozlišovat zvukově podobné hlásky.

Jaké jsou nejčastější vady řeči? A přibývá jich?

Počet vad řeči v dětském věku bohužel roste, narůstá počet osob s logopedickou vadou, a to především v předškolním věku. V každodenní praxi zaznamenáváme zvyšování počtu těžších vad a kombinací s jinými vadami (nejčastěji poruchy pozornosti, hyperaktivity, nově i psychiatrické diagnózy). Nárůst je zřejmý také u poruch autistického spektra. Nejčastější vady řeči jsou dyslálie (patlavost) – tedy chybné užití hlásky nebo hlásek z nichž nejrozšířenější je ráčkování, nebo šiřlavost. Dále koktavost neboli zadržování v řeči. U mladších dětí bývá častý opožděný vývoj řeči. Pokud dojde k tomu, že je vývoj řeči vážně narušený, hovoříme o vývojové dysfázii. Jak jsme zmínili již v úvodu, máme v péči také dospělé pacienty. U těch se nejčastěji setkáváme s tzv. afázií, tedy ztrátou schopnosti řeči, která je často spojená s poruchou čtení, psaní a počítání.

Proč, podle vás, vad řeči přibývá?

Je prokázán nárůst logopedických vad v souvislosti se zvyšujícím se počtem předčasně narozených dětí. Tyto děti mohou mít obtíže s polykáním a s tím souvisí následně i komplikovanější vývoj řeči. Časté jsou u takových dětí kombinace různých onemocnění. Díky rozvoji genetické diagnostiky a zobrazovacích metod je také patrný silný genetický základ některých logopedických diagnóz. Některé poruchy jsou ale do značné míry ovlivněny také nepodnětným prostředím. V rodinách se dětem méně čte či vypráví, elektronická komunikace převládá nad mluveným slovem. Dnešní děti jsou také méně zdatné pohybově. Pokud je u dítěte narušena hrubá motorika a koordinace, nemůžeme očekávat, že motorika mluvidel, která vyžaduje mnohem větší obratnost, bude v pořádku.

Když rodiče tuší u dítěte problém, co by měli udělat?

Pokud má rodič pochybnosti, nejprve by měl navštívit svého praktického dětského lékaře. Ten dítě zná od narození, zná jeho zdravotní stav a celkový vývoj. Pokud zjistí, že řečový vývoj neprobíhá správně, odešle dítě ke klinickému logopedovi. Logopedické vyšetření může proběhnout na základě doporučení dětského nebo jiného lékaře. Pokud rodič nechce hned jít s dítětem k lékaři, může zkusit najít pomoc v online světě, jak je to dnes již běžné. Není však dobré sbírat informace na různých diskuzních fórech na internetu a sociálních sítích, kde se často vyskytují nepravdivé, zavádějící a neoborné informace. Asociace klinických logopedů zřídila na svých stránkách poradnu, ve které odborníci z řad klinických logopedů odpovídají na dotazy rodičů a poskytují jim fundované rady. Na těchto stránkách také rodiče najdou seznam logopedických pracovišť podle jednotlivých regionů a další informace k logopedické problematice. Nově také mohou rodiče poslouchat podcasty s logopedickou tematikou s názvem Řeči o řeči, existují i logopedické webináře pro rodiče, informace lze najít na Facebooku a Instagramu Asociace.



Lze navštívit logopeda preventivně, pokud si rodič není jistý, zda se řeč dítěte vyvíjí správně?

Navštívit logopeda je možné pouze s doporučením dětského lékaře. Pokud tedy pediatr dítě ke klinickému logopedovi odešle, ten zhodnotí celkový vývoj dítěte, především tedy vývoj řeči a další vývojové mezníky. Pokud je vše v pořádku, dítě je logopedem v určité



tých intervalech sledováno. Zjistí-li logoped narušení, zahájí logopedickou terapii.

Co podcenění problému s řečí u dítěte? Setkáváte se s tím?

Ano, setkáváme. Je skupina rodičů, která vývoj svého dítěte sleduje a při nejistotě, zda se dítě vyvíjí správně, ihned kontaktuje odborníka. Na terapii se aktivně podílejí, spolupracují a denně s dítětem doporučená cvičení procvičují. Druhá skupina rodičů dlouho vyčkává a domnívá se, že jejich dítě z toho takzvaně „vyrostě“. Když pak na logopedii častokrát až při

nástupu do školy přichází, může být již překročena doba, kdy se dítě vše může správně naučit.

Rády bychom zde připomněly, že klinický logoped dítě a rodiče terapeuticky vede, určuje typy úloh a kontroluje dosažené výsledky, největší roli v efektivitě terapie ale hraje rodina dítěte, nebo samotný pacient. Každodenní, krátkodobý a intenzivní trénink je cestou, jak logopedickou vadu odstranit, nebo zmírnit. Správná řeč je totiž předpokladem k lepším školním výsledkům, následně i volby povolání a společenského uplatnění.



Cvičení složek IZS v nemocnici

Kraj každým rokem vybírá jednu ze svých nemocnic, která pak musí kvůli simulovanému hromadnému neštěstí spustit traumaplán, aby prověřila svoji připravenost na mimořádné situace. Tentokrát bylo taktické cvičení vyhlášeno v naší nemocnici. Ve středu ráno byl složkám Integrovaného záchraného systému nahlášen výbuch plynu v infekčním pavilonu. Okamžitě byl aktivován traumaplán, což znamenalo svolat na 320 zaměstnanců nemocnice. Za zvuku sirén se do areálu nemocnice začala sjíždět hasičská auta v závěsu s policejními a záchrankou. Ze zakoupeného prostoru začali hasiči ihned vynášet zraněné, které přímo před pavilonem rozdělávali podle druhu

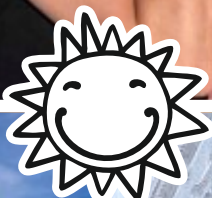
zranění či zdravotních problémů. Následně byli pacienti převáženi na urgentní příjem, kde je začali ošetřovat lékaři a sestry. Cvičení se odehrávalo za plného provozu a všechny složky spolupracovaly podle daných pravidel bez větších komplikací.



Týmovka na cestách

V pozdním jaru se naši týmovce nejvíc líbilo v Itálii. Rovnou dvakrát se totiž podívala do Florencie. Také posloužila jako vkusný sportovní doplněk. Ať jí vyvezete nebo vynesete kamkoli, nezapomeňte se s taškou, která je vaším praktickým cestovatelským parťákem, zvěčnit! Za publikované fotografie pak získáte odměnu v podobě 200 Kč poukázky na nákup v naší nemocnici. **Pokud najdete svoji fotku v Drbně, kontaktujte Silvii Skotnicovou, u které si po domluvě můžete poukázky vyzvednout. Své fotografie zasílejte na e-mail silvie.skotnicova@nemhav.cz.**

Tentokrát odměnu za své fotografie získávají Renáta Chvojková, trio Lukáš Gola, Martin Sedláček a Silvie Skotnicová a borci z centrálního skladu Teo Jurga, Iveta Čertíková a Daniel Ertl.



Letošní benefiční koncert bude na podporu rozvoje paliativní péče

V době, kdy se lékařská věda neustále vyvíjí s cílem prodloužit lidský život, je nezbytné se soustředit i na to, jak mohou lidé kvalitně a důstojně strávit své poslední měsíce. O tom, proč chceme v havířovské nemocnici dále rozvíjet paliativní péči a jak se snažíme zajistit, aby byl každý odchod pacienta co nejméně bolestivý a co nejvíce naplněný lidskou důstojností, nám poví **koordinátorka paliativního týmu Monika Neškerová Dis.**, která je profesionálem, jenž poskytuje podporu a koordinuje péči o pacienty se závažnými život limitujícími či ohrožujícími onemocněními.

Co je paliativní péče a komu je určena?

Paliativní péče představuje multi-disciplinární přístup k pacientům trpícím nevléčitelným onemocněním, které významně omezuje jejich život. Tento druh péče není zaměřen jen na léčbu fyzických symptomů, ale i na psychosociální a duchovní podporu pacienta. Primárním cílem paliativní péče je umožnit nemocným prožít svůj život v souladu s jejich osobními hodnotami, preferencemi a přáními a nastavit podle toho léčbu. Zásadní roli v celém procesu hraje také podpora a komunikace s rodinou a blízkými pacienta. Z paliativní péče obecně profitují všichni pacienti, žijící s život ohrožujícím onemocněním, bez ohledu na základní diagnózu. Cílovou skupinu paliativní péče představují zejména pacienti v pokročilých a konečných stádiích nevléčitelných nemocí, např. onkologických a neurologických onemocnění, konečných stádiích chronických orgánových selhání (ledviny, játra, srdce, plíce) a také křehcí geriatrickí pacienti.

Proč je paliativní péče tak důležitá?

Paliativní péče zatím není v České republice běžnou součástí služeb nemocnic, přitom by starost o pacienta na konci života měla být nedílným prvkem v jeho léčebném plánu. Je naší společnou odpovědností zajistit, aby každý pacient měl přístup k péči, která



NEMOCNICE HAVÍŘOV, p.o., uvádí
8. BENEFIČNÍ KONCERT
na podporu rozvoje paliativní péče

Pod záštitou
Bc. Jiřího Navrátila, MBA, náměstka hejtmana MSK a poslance Parlamentu ČR
Mgr. Jany Feberové, náměstkyně primátora statutárního města Havířov

Vystoupí:
Martin Maxa - kytara, zpěv
Jolana Szajewska - elektrické housle
Tomáš Mohr - kytara, zpěv

Kdy: 18. 10. 2024 od 17 hodin
Kde: Evangelický kostel Havířov-Bludovice

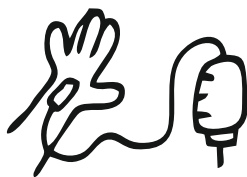
Vstupenky: 250,- korun, v prodeji od 1. 8. 2024
zakoupíte v pokladně nemocnice
online přes QR kód nebo na
<https://connect.boomevents.org/cs/event/beneficni-koncert-nemocnice-havirov>

Trofeo niké

mu umožní prožít poslední fázi života s co největší důstojností, pohodlím a v kruhu svých blízkých. Podpora paliativní péče je v současné době také stále důležitější především s ohledem na stárnutí populace a rostoucí počet chronických onemocnění. Informovanost veřejnosti a edukace zdravotnického personálu o přínosech paliativní péče jsou klíčovými kroky k jejímu širšímu přijetí a využívání.

Kdo se stará o paliativní pacienty v havířovské nemocnici?

V havířovské nemocnici zajišťuje tuto péči Konziliární paliativní tým. Je to tým profesionálů složený ze sestry-koordinátorky, lékařů a sester napříč všemi odbornostmi, zdravotně-sociálních pracovníků a psychologa. Na žádost pacienta mohou tým také doplnit duchovní a dobrovolníci.



Jak probíhá paliativní konzilium?

Paliativní konzilium probíhá u hospitalizovaného pacienta prostřednictvím rozhovoru, kdy se probírají cíle péče, přání a preference pacienta. V případě potřeby je zajištěna psychická podpora pacientovi a rodinným příslušníkům formou podpůrného rozhovoru. Nedílnou součástí konzilia jsou rodinné konference, jejichž účelem není jen předat pacientovi a jeho rodině informace o aktuálním zdravotním stavu, možnostech léčby a předpokládaném vývoji stavu, ale také zajistit porozumění rodiny a situaci, v níž se pacient nachází, zjistit

jejich obavy a přání a zapojit je do rozhodování a plánování péče.

Jaké máte v paliativní péči plány do budoucna?

Konziliární paliativní tým havířovské nemocnice funguje již téměř 2 roky a za tuto dobu jsme měli v péči na 250 pacientů a jejich rodin. Vzhledem k neúprosnému demografickému vývoji, kdy populace stárne a zvyšují se nároky na zdravotní péči, bychom si velmi přáli vznik paliativní ambulance pro pacienty, jejichž stav nevyžaduje hospitalizaci. Proto jsme se rozhodli letošní již 8. ročník Benefičního koncertu uspořádat právě na podporu paliativní péče v naší nemocnici. Výtěžek z koncertu využijeme hlavně na rozvoj a vzdělávání členů paliativního týmu a potřebné vybavení.



Zdravotní benefity pro zaměstnance



Od letošního června zprostředkovává Klientské centrum zaměstnancům Nemocnice Havířov, p. o. concierge servis v rámci **programu zaměstnaneckých zdravotních benefitů**. Stejně jako pacienti, tak i zaměstnanci nemocnice postihují choroby a právě ti, kteří pečují o ostatní často zapominají pečovat sami o sebe. Krásně to vystihuje jedno české přísloví „Kovářova kobylna chodí bosa“. Protože chceme, aby naši zaměstnanci mohli svou náročnou profesi vykonávat v plné síle a ve zdraví, spustili jsme program, který je zaměřen nejen na akutní péči o ně, ale primárně na prevenci, tedy předcházení nemocem.

Všichni zaměstnanci obdrželi prostřednictvím e-mailu brožurku, ve které si mohou zjistit, na co mají nárok. Uvedené benefity lze čerpat do konce roku, nepřevádí se do dalšího kalendářního roku. **Služby zprostředkovává concierge pracovník** a návštěvu u něj je komfortnější si objednat předem, telefonicky. Servis je poskytován s maximální diskretností, proto se na pracovníka neváhejte obrátit s jakýmkoliv zdravotním problémem. Čerpání služeb je evidováno a pravidelně vyhodnocováno. Jen za první měsíc využilo služeb 57 zaměstnanců.



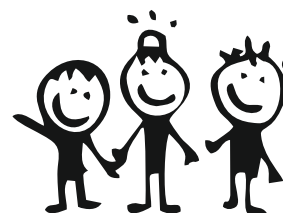
Pracovník concierge servisu: Bc. Romana Rábllová
Provozní doba: Po-Pá 7:00 - 15:30

Pracovníka můžete kontaktovat:

Telefonicky: +420 705 898 927

E-mailem: romana.rablova@nemhav.cz

Osobně v kanceláři nacházející se u vstupu do haly u Urgentního příjmu



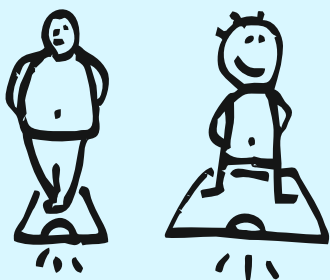
PŘEDSTAVUJEME VÁM

MUDr. Tomáš Skoblej

Primář MOJIP



Kromě krátkého zaváhání v prvních ročnících gymnázia, kdy zvažoval matematicko-fyzikální fakultu ev. studium jaderné fyziky, již od konce základní školy věděl, že chce studovat medicínu. Jeho almou mater je Lékařská fakulta Masarykovy univerzity v Brně, na kterou má ty nejlepší vzpomínky. Začal studovat ještě před tím, než vybudovali nový moderní kampus, takže zažil dobu starých klasických budov v centru města, kde také bydlel a užíval si studentského života. V prvním ročníku se k údivu všech vyloženě zamiloval do anatomie a chvíli si dokonce pohrával s myšlenkou anatomii učit. Nakonec se však vydal po cestě k chirurgii. Jako medika ho zlanal tehdejší primář v Bohumíně, kde začal, a nakonec vydržel bezmála 15 let. Nejdříve jako sekundář, poté jako staniční lékař vedl mnoho let JIP a nakonec se stal zástupcem primáře. Po úspěšném konkurzu přešel na primariát orlovské chirurgie,



v důsledku krajských restrukturalizací však po několika letech práce z Orlové odešel. Díky tomu, že se vždy věnoval nejen chirurgii, ale také intenzivní medicíně, metabolismu a klinické výživě, nemohla padnout jiná volba nežli toto vše spojit na oddělení MOJIP havířovské nemocnice. K tomu všemu se zde přidala ještě bariatrie.

Dr. Drbna: Téměř denním relaxem je pro něj běh, při kterém si vyčistí hlavu. Dříve téměř denně ráno plaval. Rád poslouchá hudbu a podívá se i na dobrý film. Miluje také lyže v Itálii a v létě vše kolem vody. Topka je pro něj cestování a poznávání nového. Nejčastěji se snaží jezdit k moři, kde tráví hodně času v neoprenu a s kyslíkovou lahví na zádech.

MUDr. Tomáš Malý, Ph.D., FEBPS

Lékař chirurgie



Na základní škole chtěl být nejdříve námořníkem, ale od osmé třídy u něj převládla touha být lékařem, stejně jako oba jeho rodiče, kteří pro něj byli příkladem. Za své předky je velice vděčný a je na ně náležitě hrdý a vždy se snaží, aby jim neudělal ostudu. Po maturitě na Matičním gymnáziu v Ostravě vystudoval všeobecné lékařství na Lékařské fakultě Univerzity Palackého v Olomouci. Od 3. ročníku až po promoci se jako studentská vědecká síla snažil věnovat hlavně chirurgii na I. chirurgické klinice LF UP, tehdy vedené prof.



MUDr. Zdeňkem Šerým, který ho velmi ovlivnil v tom, že se rozhodl věnovat chirurgii. Po škole nastoupil na chirurgickou kliniku ILF v Ostravě. Prošel si tam tvrdou školou, ale jak sám říká, šel by do toho znovu, protože to bylo v první řadě o krásné chirurgii. Po 11ti letech nastoupil na primariát chirurgie v Českém Těšíně a poté přešel na primariát v Karvinské hornické nemocnici a. s. Později se vrátil na své původní pracoviště – chirurgickou kliniku FN v Ostravě, kde byl zástupcem přednosta pro lékařskou péči a čtvrt roku i zastupujícím přednostou. Dalšími pracovními pozicemi byly přednosta oddělení chirurgie a traumatologie Městské nemocnice Ostrava, přednosta oddělení chirurgie v nemocnici Třinec - Sosna a zástupce přednosta I. chirurgické kliniky LF UP v Olomouci. Na klinice působil téměř 18 let, po celou dobu také současně jako vedoucí úseku dětské chirurgie. V havířovské nemocnici pracuje od března letošního roku jako dětský chirurg.

Dr. Drbna: Koníčkem je pro něj cestování a turistika. Rád si přečte poutavou knihu a zajímá se o výtvarné umění. Relaxuje také při poslechu hudby, jeho nejoblíbenějším žánrem je opera. Má celou řadu atestací, kromě chirurgie také onkochirurgii, koloproktologickou chirurgii a dětskou chirurgii (českou i evropskou FEBPS). Přes 28 let byl členem výboru České společnosti dětské chirurgie a je čestným členem České chirurgické společnosti.

MUDr. Daniel Murin

Zástupce primáře
Dětského oddělení



Jasně rozhodnutí o pracovním oboru v předškolním věku odhadoval a čekal na gymnaziální léta. Jako havířovský rodák s radostí běhal s hokejkou za domem a plnil si své každodenní školní povinnosti s lehkým srdcem. I přes ekonomické směřování jeho tří starších sourozenců, si začal razit vlastní, zcela jinou, cestu životem. Během svého studia na Gymnáziu Komenského v Havířově si oblíbil především přírodní vědy, učarovaly mu zejména chemie a biologie. Na konci „gymplu“ zdárně splnil podmínky k nástupu na obor všeobecné lékařství na fakultě Palackého univerzity v Olomouci. Na začátku studijních let ho velice bavilo opakovat si anatomii na ruce přítelkyně, a přitom procházet pěšky krásy Olomouce. Tyto procházky ho provázely celých 6 let studia, stýskalo se mu však po do srdce vrostlých beskydských vrcholech. V průběhu studia aktivně zvažoval každý obor, a nakonec si zvolil pediatrii.



Práci v oboru dětského lékařství započal v roce 2011 a to ve Slezské Nemocnici v Opavě sloužíc své samostatné služby už od 2. pracovního měsíce. Svůj obor si zamiloval, pestrost jednotlivých pacientů od narození do dospělosti pro něj byla každodenní výzvou. V průběhu plnění povinností vedoucích ke splnění oboru, se zaměřil i na práci v ambulanci dětské nefrologie. Boj o zdraví onkologicky nemocné roční dcery přiměl celou rodinu přestěhovat se z Opavy zpět do Havířova. Z urputného boje vyšli jako rodina nakonec vítězně, díky čemuž mohl v klidu v Městské Nemocnici Ostrava Fifejdy splnit nároky Neonatologického oboru, které na tamním intermediárním novorozeneckém oddělení plně využil. Od listopadu loňského roku rozvíjí principy Family centred care v havířovské nemocnici.

Dr. Drbna: Jeho relaxací je sportovní vyžití ve smyslu turistiky (zvláště po vrcholech Beskyd), jízda na silničním kole a míčové sporty. Radost mu dělá také tanec. Zabaví se při čtení knih J.R.R. Tolkiena, hraní deskových her a při barvení miniatur. Největší radostí je však pro něj jeho sedmičlenná rodina, se kterou se snaží trávit co nejvíce volného času.

MUDr. Ján Majer

Primář Ortopedie



Pochází ze Slovenska a v jeho rodině nebyl žádný lékař, který by mu byl vzorem, matka byla právníčka a otec inženýr ekonomie.



A tak, po vzoru otce, první profese, která mu padla do oka měla právě ekonomické zaměření. Už od mala však měl blízký vztah k přírodě a k člověku, a nakonec si našel cestu k lékařství. Studijní léta si užíval a byla to podle něj krásná doba. Začal rokem studia farmacie a jelikož tehdy nebylo na lékařské fakultě v Bratislavě místo, podal si přihlášku do Olomouce. Od počátku studií jej bavila anatomie, a proto chtěl dělat nějaký operační obor. Definitivní rozhodnutí zaměřit se na ortopedii přišlo až ke konci studií, kdy se v Bratislavě otevíralo nové ortopedické oddělení. Rozhodl se to zkusit a ortopedii si zamiloval. Dodnes vzpomíná na svou první operaci, kterou byla otevřená operace mediálního menisku. V současnosti velice rád operuje nezvyklé a netradiční věci a na operačním sále má rád výzvy. Po studiích se vrátil zpět do Bratislavy odkud se, na přání manželky, po deseti letech přestěhoval do Ostravy. V městské nemocnici strávil pár hezkých let, po kterých dále následovala práce v Třinci, Novém Jičíně a také ve Fakultní nemocnici Ostrava. V havířovské nemocnici pracuje na postu primáře ortopedie od dubna letošního roku.

Dr. Drbna: Je předsedou svazu biatlonu v Těrlicku. Biatlon je pro něj velká vášeň a rád předává své zkušenosti malým dětem při trénincích. Kromě toho také jezdí na běžkách na zamrzlé přehradě v Těrlicku. Kromě sportu se věnuje myslivosti. Jeho největším úlovkem je stokilový kanec.

Nepotřebné pomáhá potřebným: SWAP v naší nemocnici

V dnešní uspěchané a konzumní společnosti se stále více lidí obrací k udržitelnějším a ekologičtějším způsobům využívání oblečení. Zábavnou a zároveň charitativní formou nakládání s nepotřebným oblečením je SWAP. Ale co přesně tento pojem znamená? SWAP neboli výměna oblečení, je společenská akce, při níž si lidé mezi sebou vyměňují kousky oblečení, které již nepotřebují nebo nenosí, za nové kousky, které přinesli ostatní účastníci. Tato forma recyklace oblečení umožňuje lidem nejen osvěžit svůj šatník bez nutnosti velkých finančních výdajů, ale také poskytnout to, co již nenosí, potřebným. A právě jeden takový SWAP chystá naše nemocnice ve spolupráci s **Nadačním fondem Pavla Novotného na pátek 27. 9.** Pokud

máte ve skříni oblečení, ze kterého už jste vyrostli, nebo na které jen sedá prach, nevyhazujte ho. Můžete ho přinést buď před akcí do nemocnice nebo přímo na SWAP. Budeme vyměňovat **dámské, pánské a dětské oblečení, doplňky a hračky.**

Jak to bude celé fungovat?

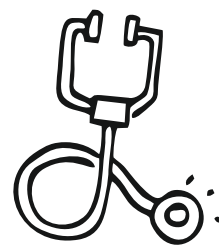


Sběr věcí „čistých a nepoškozených“ bude probíhat **od 1. září** a věci můžete nosit na ředitelství nemocnice do kanceláře **marke-**

tingu od 8 do 15 hodin. Dostanete potvrzení o přinesení věcí, na základě kterého pak na akci zaplatíte snížené stokorunové vstupné. Věci můžete také nechat na **vrátnici nemocnice**, v balíčku však musí být **čitelně uvedeno vaše jméno a emailová adresa**, na kterou zašleme potvrzení elektronicky. Vstupné na SWAP je 100 korun, pokud přinesete nějakou věc na výměnu a 200 korun, pokud nepřinesete nic. Za to si každý může zdarma odnést až 15 libovolných věcí. SWAP začíná v 15 hodin v hlavním vestibulu nemocnice. A co uděláme s výtěžkem? Finance vybrané na vstupném půjdou na dobrou věc a zbylé nevyužitě oblečení dostane Dobrovolnické centrum ADRA Havířov.



Zdraví na prvním místě: Přijďte na Den zdraví havířovské nemocnice



Zdraví je jedním z nejcennějších darů, které máme. Někdy však na něj zapomínáme a příliš často ho začneme vnímat až ve chvíli, kdy se objeví první problémy. Prevence je přitom klíčovým prvkem, který nám může pomoci předcházet vážným zdravotním komplikacím a udržovat se v dobré kondici po celý život. Abychom vás podpořili v tomto úsilí a poskytli vám příležitost pečovat o své zdraví, připravujeme pro vás každý rok **Den zdraví havířovské nemocnice.**

Ani letošní rok nebude výjimkou.

Naši zkušení zdravotníci vám budou k dispozici, aby vám poskytli odborné rady, provedli vybraná vyšetření a odpověděli na všechny vaše dotazy týkající se zdraví a prevence ve středu **23. 10. od 12 hodin.**

Stejně jako každý rok budete mít možnost si nechat odebrat krev a zjistit krevní obraz, nechat si zkontrolovat krevní tlak a pulz, hladinu cukru v krvi, natočit EKG nebo vyšetřit funkci ledvin. V Centru pro léčbu obezity vás zdarma zvažíme na nejnovějším přístroji In Body, který na počkání a zcela bez-

bezbolestně vyhodnotí poměr vašeho tělesného tuku, svalové hmoty a vody v tkáních. Kromě vyšetření si pro vás připravíme řadu ukázek naší práce a zdravotnické techniky a mnoho dalšího. Tak přijďte a využijte této příležitosti – vaše zdraví za to stojí. Tato akce je určena veřejnosti.

Podrobnosti budeme postupně zveřejňovat na našem webu a sociálních sítích.



Pomáháme sportem

Letos jsme opět odstartovali sportovní výzvu, tentokrát trochu v novém kabátě, protože jsme zapojili širokou veřejnost. **Nemocniční kolo-běžná výzva** začala v pondělí 3. června a skončí na konci září a už nyní, uprostřed výzvy je do ní zapojených více jak **500 koloběžníků**. A pro koho letos sbíráme finance? Naším letošním **patronem je Gretka**, malá princezna z Kopřivnice, která prodělala dětskou mozkovou obrnu. Gretka se narodila v červnu 2019 po bezproblémovém těhotenství.



Bohužel porod samotný byl velice náročný, Gretka zůstala delší dobu v porodních cestách bez přísunu kyslíku a musela být oživována. Nedostatek kyslíku zásadně ovlivnil část mozku. Díky tomu Gretka trpí diskynetickou formou dětské mozkové obrny, která se projevuje mimovolnými pohyby, které ruší přirozený pohybový vývoj. Gretka sama nesedí, neplází se, neleze, nemluví. Nejraději by však dělala vše, jako její vrstevníci, protože její mentální vývoj se naštěstí nezastavil. Má obrovskou chuť do života, je veselá, stále usměvavá, společenská a zajímá se o dění kolem sebe. I když nemluví, tak velmi dobře chápe a má smysl pro humor. Gretka bude potřebovat celoživotní rehabilitace. Pravidelně dochází na neurorehabilitace, ergoterapii, canisterapii a hipoterapii, která jí velmi pomáhá. Rodiče se snaží hledat nové i stávající cvičební a léčebné metody, které zlepší její psychomotorický vývoj. A právě pro ni chceme nas-

bírat peníze, které pomohou jejím rodičům s koupí většího auta, co uveze rodinu a všechny pomůcky, které Gretka potřebuje k rehabilitacím. A protože takové autíčko něco stojí, rozhodli jsme se výzvu, kterou už několikrátým rokem absolvují naši zaměstnanci, rozšířit mezi sportovce, ale i ty, kteří se zatím moc pohybu nevěnují a doobroděje z řad veřejnosti. Kilometry, které v rámci sportovní výzvy společně zdoláme, promění naši sponzoři v korunky pro malou princeznu.

V čem můžete spolu s našimi zaměstnanci soutěžit a zároveň sbírat kilometry?

Disciplíny jsou tři:

- jízda na kole nebo elektrokole
- chůze
- běh

Každý kilometr z jezdeckých disciplín bude oceněn korunou, pěší disciplíny vyvážíme dvěma korunami. A protože je to soutěžní výzva, nesmí chybět ani hodnotné ceny. Každý měsíc získají tyto ceny první tři sportovci v každé kategorii. Největší borec v každé kategorii za celé čtyři měsíce vyhraje chytré hodinky.

Metrostav cyklo handy maraton

Kolo-běžnou výzvu však sportovní aktivity na pomoc Grétce nekončí. I letos jel náš tým, sestavený z cyklistických nadšenců, **maraton dlouhý 2222 km za časový limit 111 hodin okolo České republiky**. Metrostav handy cyklo maratonu v rámci projektu Cesta za snem se letos opět zúčastnil Teodor Jurga jako kapitán týmu a mimo něj osvědčení borci z loňska Norbert Schellong, Jan a Samuel Hrtúsovi, Júlia Hrtús Rizmanová a také paralympionik Vladimír Gajdičiar. Novými posilami byly dvě dámy, Kateřina Cichá z oddělení lidských zdrojů a Gabriela Vágner, všeobecná sestra z Oddělení klinické hematologie. Z dvanácti osmičlenných týmů ten náš skončil na celkovém 7 místě. Cílovou páskou na Střeleckém ostrově v Praze projel v sobotu 3. 8. 2023 v časovém limitu 89:44 hodin. Naši cyklisté opět nezklamali, a navíc se ještě oproti loňsku o necelých 7 hodin zlepšili. Velké gratulace.



K lidskému štěstí stačí většinou málo

Dobrovolnictví v nemocnicích představuje významný prvek v léčbě pacientů. Tento ušlechtilý způsob pomoci je založen na lidskosti, empatii a ochotě věnovat svůj čas a energii těm kteří to potřebují. Dobrovolníci v nemocnicích přinášejí nejen praktickou pomoc a podporu, ale také lidské teplo a porozumění, které mohou znamenat obrovský rozdíl pro pacienty procházející náročnými léčebnými postupy nebo dlouhodobou hospitalizací. ADRA je jednou z organizací, jejíž dobrovolníci za našimi pacienty přicházejí.

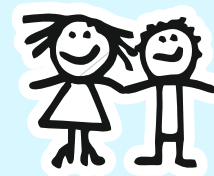


Na dětské oddělení začal **Jirka Handzel chodit jako dobrovolník** v roce 2017. Jak sám říká, čas prožitý s dětmi mu přijde jako dobře vyplněný. Rád poslouchá příběhy a také je rád vypráví. Když se Jirky zeptáte, co pro něj znamená být dobrovolníkem, zkušeně odpoví: "Není vše jen o dobrovolníkovi. Záleží, jak reagují samotné děti. Doba se změnila, dříve byly děti v nemocnicích samy, a tak jsme chodili společně do nemocniční herny. Děti byly rády, že se jim někdo věnuje. Teď se setkávám s tím, že jsou s nimi častěji i rodiče. A to je dobře. Baví mě povídat si s dětmi i s jejich rodiči. A když dospívající odloží tablet nebo mobil, to je pro mě malé vítězství. Máme kolem sebe hodně lidí, ale už ne přátel, kteří s vámi sdílejí to, co vás trápí. Připadám si někdy jako vrba, které můžete říct úplně vše. Děti potřebují komunikovat a já se snažím

být tam s nimi. Nejsem tu ale jen pro děti, již druhým rokem chodím s dalšími dobrovolníky také na oddělení LDN zahrát si s pacienty oblíbenou společenskou hru Bingo. Kromě pocitu, že pomáhám pacientům je na dobrovolnictví pěkné i to, když vás někdo osloví na ulici a pozná, že jste mu věnoval kousek svého času. Rád bych poděkoval zdravotním sestřím a lékařům, kteří dobrovolnictví věří a vnímají ho pozitivně."

Jirka ale není jediný, kdo chodí za našimi pacienty. V loňském školním roce se do dobrovolnické činnosti na oddělení LDN a Geriatrie zapojilo i 15 studentek Střední zdravotnické školy z Karviné. Dobrovolnice věnovaly pacientům během jednoho školního roku krásných 101 hodin. Dobrovolnické návštěvy spadají do programu tzv. Setkavárny, které organizuje **Dobrovolnické centrum ADRA Havířov** v rámci podpory dobrovolnictví v nemocnicích a propojování generací. Smyslem Setkavárny je setkání u teplého nápoje a něčeho dobrého k zakousnutí. Hrají se společenské hry, řeší se rébusy a kvízy a také se tvoří. Pravidelné návštěvy mladých dobrovolnic pacientům umožňují opustit nemocniční pokoj, zabavit mysl, procvičit jemnou motoriku a popovídat si s dalšími pacienty. Studentky se naopak trénují v komunikaci s pacientem, kreativitě, učí se naslouchat, spolupracovat se zdravotníky a reagovat na emoce hospitalizovaných. Osobní zkušenost shrnula Simona, studentka 1. ročníku těmito slovy: „Dobrovolnictví mi umožnilo vidět reálný život v nemocnici z pohledu pacientů a přiblížit si práci zdravotní sestry, za což jsem vděčná.“

Jirka Handzel, Bc. Lenka Praus, DC ADRA Havířov



Makro czech gastro fest i o naši nemocnici

V současném gastro světě se stále více prosazují akce určené k setkávání odborníků, výměně nápadů a prezentaci nových trendů. Jednou z významných akcí tohoto druhu je bezesporu Makro czech gastro fest, který druhým rokem přilákal nejen nadšence dobrého jídla, ale především profesionály z oblasti gastronomie. Sekce institucionálního stravování představila moderní pohled na školní či nemocniční stravování a ukázala, jak moc se jejich nabídka posouvá dopředu. Naši nemocnici skvěle reprezentovala **vedoucí stravovacího provozu, Bc. Pavlína Vránová**, která se účastnila diskusí na téma „jak zatraktivnit stravování v nemocnicích“, „jak lákavě vařit pacientům“ a „mýty ve výživě“.



Gyntima pomáhá pečovat o zdraví našich rodiček

Každá maminka od nás už pátým rokem dostává při odchodu z porodnice tašku plnou nejrůznějších potřebných věcí, vzorků produktů, doplňků stravy a praktických návodů, které využije v prvních dnech po návratu z porodnice. Jedním z partnerů naší tašky je **společnost Fytofontana**, díky které najdou maminky v taškách **mycí pěnu Gyntima**. Produktová řada Gyntima obsahuje hojivé účinné

složky (šalvěj, tea tree, kyselinu mléčnou, kyselinu hyaluronovou, výtažek ze sóji aj.), které pomáhají udržovat zdraví ženy v rovnováze a byla vyvinuta pro každodenní intimní hygienu žen. Díky svým vyváženým složkám a vybraným přírodním látkám zajišťuje chemickou a biologickou rovnováhu ve všech fázích života žen, což ženy po porodu jistě ocení. Navíc společnost Fytofontana



připravila **celoroční akci 2+1** na své produkty pro všechny ženy, které se pro ně zastaví do naší **Nemocniční lékárny**.



GYNTIMA
INTIMATE HYGIENE FOR WOMEN

PŘI KOUPI
DVOU
PRODUKTŮ
GYNTIMA,
INTIMNÍ MYCÍ
GEL

ZDARMA

2+1

- ⇒ LÉČBA A PREVENCE VAGINÁLNÍCH INFEKČÍ
- ⇒ INTIMNÍ HYGIENA
- ⇒ INTIMNÍ PÉČE O POKOŽKU

PŘÍRODNÍ ÚČINNÉ SLOŽKY

* Akce platí do vyprodání zásob. Při nákupu 2 produktů značky GYNTIMA získáte GYNTIMA Intimní mycí gel 200 ml zdarma. Zdravotnické prostředky, pečlivě čtěte návod k použití. Kosmetické přípravky, doplňky stravy.



Dr. Drbna – na tomto vydání spolupracovali:

Mgr. Silvie Skotnicová
redakční rada

Vydavatel: Nemocnice Havířov, p. o.
Dělnická 1132/24, 736 01 Havířov,
IČO 00844896

Telefon: +420 596 491 111

Šéfredaktor:

Mgr. Silvie Skotnicová
silvie.skotnicova@nemhav.cz

Grafická sazba: UAX design

Náklad: 2500

Zpravodaj naleznete také
na webových stránkách
www.nemocnicehavirov.cz

Určeno pro vnitřní potřebu
Nemocnice Havířov, p. o.

Ev. Č.: MK ČR E 18915



Príspevková organizace
Moravskoslezského kraje



PODZIM V HAVÍŘOVSKÉ NEMOCNICI



DEN ZDRAVÍ



 23. 10. 2024

 12 - 17 hodin



CHARITATIVNÍ SWAP

 27. 9. 2024

 15 - 19 hodin



NADAČNÍ FOND
PAVLA NOVOTNÉHO



www.nemocnicehavirov.cz

